

< RISTRUTTURARE >

# ATMOSFERA ORIENTALE A TRASTEVERE

*L'architetto Guglielmo Luzietti converte un ex teatro,  
nel cuore di Roma, in un'abitazione privata dal sapore industriale  
con arredi orientali*

di ELEONORA BOSCO foto di EDI SOLARI





## ORIENTAL AMBIENCE IN THE HEART OF TRASTEVERE

ARCHITECT GUGLIELMO LUZIETTI HAS CONVERTED A FORMER THEATRE IN THE CENTER OF ROME INTO A PRIVATE RESIDENCE WITH AN INDUSTRIAL FLAVOUR AND ORIENTAL FURNISHINGS

"As soon as I saw the interior of the old Spazio Uno theatre in Trastevere... CONTINUES ON PAGE 158



“**A**ppena ho visto gli interni del vecchio teatro Spazio Uno, nel quartiere Trastevere, storico rione di Roma, me ne sono subito innamorato” racconta un giovane avvocato romano a *Ville&Casali*, che ha recentemente acquistato la struttura, ormai in disuso, e l’ha convertita nella sua abitazione privata. “Ero alla ricerca di un luogo insolito, di grandi dimensioni, per far fronte alle esigenze di una famiglia numerosa, ma che al tempo stesso appagasse il mio desiderio di vivere in un loft. Ampi spazi aperti e altezze superiori alle case comuni erano, quindi, i requisiti essenziali.” Ricerca non facile in un rione storico come quello di Trastevere, sorto come quartiere dormitorio per marinai e pescatori e formato per di più da case popolari incastrate tra gli stretti e tortuosi vicoli coperti di sanpietrini. Il teatro, in effetti ne è un’eccezione. Nato alla fine dell’Ottocento, come rimessa per cavalli e carrozze, cam-

bia totalmente la sua destinazione d’uso nel tempo, diventando intorno agli anni ’70 un piccolo teatro di città di circa cento posti in cui andavano in scena spettacoli e corsi di recitazione. A occuparsi della ristrutturazione è stato l’architetto romano Guglielmo Luzietti ([www.ufficiodiarchitettura.it](http://www.ufficiodiarchitettura.it)) che ne ha intuito le grandi potenzialità benché gli ambienti versassero in cattivo stato. “Lo spazio era privo di fonti di luce e dipinto completamente di nero per ottenere un effetto ottimale durante le rappresentazioni teatrali”, spiega il progettista “Era solo un involucro vuoto e fatiscente”. Gli interventi di consolidamento e ristrutturazione sono durati circa due anni e hanno interessato sia le parti strutturali che impiantistiche. La proprietà si compone di un corpo centrale che comprende l’abitazione di circa 370 mq con una terrazza solarium di circa 250 mq e una corte interna che è stata in parte trasformata in giardino e in parte pavimentata con mattoni di recupe-

**IN APERTURA**, IL LIVING È STATO CONCEPITO COME UN LOFT, APERTO E DISPOSTO SU LIVELLI DIFFERENTI. **A FIANCO**, IL CAMINO A PARETE DELLA ZONA SOGGIORNO, IL TAVOLINO DA CAFFÈ E IL TAVOLO DELLA CUCINA IN TEAK. **SOPRA**, LE POLTRONCINE E IL TAVOLINO ALLE SPALLE DEL DIVANO PROVENGONO DA BALI. **MAIN SPREAD**, THE LIVING AREA WAS DESIGNED AS A LOFT, OPEN PLAN AND ARRANGED OVER DIFFERENT LEVELS. **SIDE**, THE WALL FIREPLACE IN THE LIVING AREA, THE COFFEE TABLE AND THE TEAK KITCHEN TABLE. **ABOVE**, THE ARMCHAIRS AND THE TABLE BEHIND THE SOFA COME FROM BALI.



IN QUESTA PAGINA, LA CUCINA REALIZZATA SU MISURA, È IMPREZIOSITA DA UN TAVOLO REALIZZATO CON UN'UNICA LASTRA DI LEGNO TEAK DI LUNGHEZZA 4,70 METRI E PROFONDITÀ 1,70 METRI. LO SPESSORE È 15 CM. È STATO FATTO ARRIVARE APPOSITAMENTE DA BALI.

THIS PAGE, THE CUSTOM-MADE KITCHEN, DECORATED BY A TABLE MADE FROM A SINGLE PIECE OF TEAK, 4.7 M LONG AND 1.7 M DEEP. 15 CM THICK. SPECIALLY DELIVERED FROM BALI.



ro a spina di pesce. La casa si sviluppa su un unico piano, escludendo una piccola abitazione autonoma di circa 40 mq al livello superiore dedicata alla donna di servizio. L'idea alla base del progetto era realizzare un ampio spazio centrale che comprendesse la zona living e fosse adatto anche all'ospitalità di amici e parenti. "Abbiamo sfruttato le pendenze già esistenti per separare visivamente le diverse aree funzionali utilizzando la combinazione di materiali come legno e ferro per mantenere l'anima del luogo", racconta l'architetto Luzietti che ha ricercato un legame anche con lo spazio verde esterno realizzando una bellissima vetrata lunga circa 15 metri e alta 6 metri, eseguita completamente da un artigiano. Gli interni sono stati arricchiti da arredi di gran gusto prove-

nienti perlopiù dall'Oriente, a testimonianza della forte passione dei proprietari per quelle meravigliose terre. La cucina a vista, sopraelevata rispetto alla zona soggiorno, colpisce per la presenza dell'imponente tavolo in legno teak del peso di una tonnellata. È un foglio unico con uno spessore di 15 cm e una lunghezza di 4,70 metri fatto arrivare direttamente da Bali. Stessa provenienza anche per le poltrone con cuscini in velluto sistemate nel living e armonizzate al camino moderno sulla parete. Molti pezzi unici sono disposti, poi, a completamento della zona soggiorno, come il bassorilievo appeso in legno e i bozzoli di tamarindo che sembrano quasi dei vasi decorativi. Per accedere alla zona notte, è necessario superare i due lucernari, progettati per fornire un ulteriore apporto di luce alla

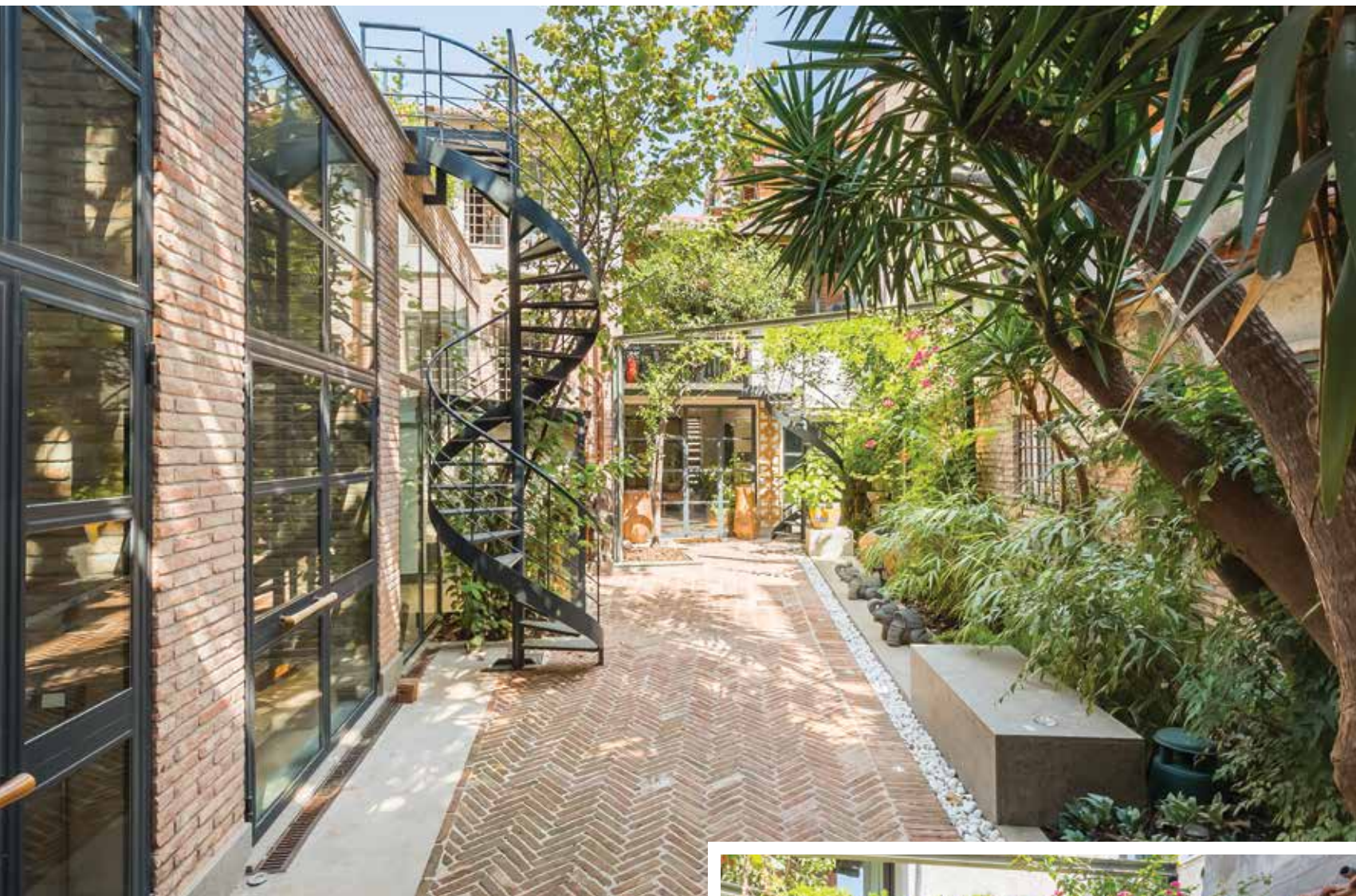


**IN QUESTA PAGINA, A SINISTRA, IL LIVING AFFACCIA SULLO SPAZIO ESTERNO ED È COLLEGATO AD ESSO DA UNA VETRATA LUNGA 15 METRI E ALTA 6 METRI. A FIANCO, UN PIANO BREAKFAST ESEGUITO ARTIGIANALMENTE SU DISEGNO. LA STRUTTURA È IN FERRO E IL PIANO IN QUERCIA. GLI SGABELLI SONO INDONESIAIANI. SOTTO, I DUE LUCERNARI CHE ACCOLGONO GLI ULIVI AL LORO INTERNO.**  
*THIS PAGE, LEFT, THE LIVING AREA OVERLOOKING THE EXTERIOR SPACE IS CONNECTED TO IT BY A 15 X 6 M WINDOW. SIDE, CUSTOM-HAND-CRAFTED BREAKFAST BAR. THE FRAME IS IRON AND THE TOP OAK. THE STOOLS ARE INDONESIAN. BELOW, THE TWO SKYLIGHTS THAT HOST THE OLIVE TREES INSIDE.*



IN QUESTA PAGINA, UNA DELLE SUITE PADRONALI ARRICCHITA DA LAMPADARI DI FILIGRANA DELLA TRADIZIONE MAROCCHINA E UN LETTO DEI PRIMI DEL NOVECENTO PROVENIENTE DA SUMATRA. LA PORTA D'INGRESSO È IMPREZIOSITA DA TESSUTI PREGIATI PROVENIENTI DALLA CINA. TUTTI GLI AMBIENTI AFFACCIANO SUI LUCERNARI. THIS PAGE, ONE OF THE MASTER SUITES, DECORATED BY THE TRADITIONAL MOROCCAN FILIGREE CHANDELIERS AND A SUMATRAN BED FROM THE EARLY 20TH CENTURY. THE ENTRY DOOR IS DECORATED BY PRECIOUS FABRICS ORIGINATING FROM CHINA. ALL OF THE SPACES OVERLOOK THE SKYLIGHTS.





**IN QUESTA PAGINA, LO SPAZIO DELLA CORTE È STATO PAVIMENTATO CON ANTICHI MATTONI DI RECUPERO. LE GRANDI VETRATE,OLTRE A FAR PASSARE LA LUCE, CREANO UN FORTE LEGAME CON IL VERDE. NEL GIARDINO È STATA POSIZIONATA UNA VASCA RICAVATA DA UN UNICO BLOCCO DI PIETRA. ABOVE,THE COURTYARD HAS BEEN RENOVATED WITH OLD TILES. THE LARGE WINDOWS TRANSMIT THE LIGHT AND CREATE A STRONG TIE WITH THE GREEN. A TUB MADE OUT OF A STONE BLOCK HAS BEEN PLACED IN THE GARDEN.**

parte più buia dell'abitazione, riservata, un tempo, ai camerini degli attori. All'interno delle grandi teche di vetro sono stati piantati degli ulivi, scelti per dare un tocco mediterraneo, in netto contrasto con lo spirito esotico dell'intera abitazione. Anche nelle suite padronali è stato privilegiato uno stile orientale, posizionando al centro delle stanze antichi letti indonesiani. Le tonalità calde, giocate su nuance che vanno dall'ocra al rosso, si mescolano alla perfezione con la rigidità del ferro. L'ispirazione è chiara: tutto ricorda i colori travolgenti di lontane città marocchine e balinesi. 🏠

